

RELATÓRIO ANUAL

2020





EXPEDIENTE

PROJETO GRÁFICO

Lucas Chueire de Oliveira

TEXTOS

Dhebora Mello e Carolina Chueire

FOTOGRAFIAS

Ana Paula Barrios e banco interno da Irmandade Evangélica Betânia

DIRETORIA 2020

Diretora Presidente: Denise T. Caron Lopes
Diretora Vice-Presidente: Ester Persike
Diretora Secretária: Mauren Neufeld
Diretor Financeiro: Josué Hioki (*in memorian*)
Diretora Conselheira: Denise Lau Ballesteros

CONSELHO FISCAL

Juliano Lirani, John Klein e Mara Cristina Lau

ARQUIVO DISPONÍVEL ON-LINE NO SITE:

www.irmandadebetania.org.br/transparencia

Este Relatório foi validado pela Diretoria Vigente da Irmandade Evangélica Betânia (Julho/2021).

SUMÁRIO

- 05. CARTA DA PRESIDÊNCIA**
- 06. QUEM SOMOS**
- 08. PANDEMIA**
- 10. A EDUCAÇÃO**
- 11. ESCOLA ALDEIA BETÂNIA**
- 12. CENTRO DE EDUCAÇÃO E INCLUSÃO SOCIAL BETÂNIA**
- 13. ESCOLA ESTÂNCIA BETÂNIA**
- 14. OS PROJETOS**
- 17. A HOTELARIA**
- 18. DESENVOLVIMENTO SUSTENTÁVEL**
- 20. CAMPANHAS E MÍDIAS**
- 21. PARCEIROS**
- 22. NOSSOS NÚMEROS**

“

Vivendo pela fé

Tema 2020 da Irmandade Betânia



DE SERVIÇO
EDUCAÇÃO
E AMOR!

CARTA DA PRESIDÊNCIA

O ano de 2020 foi impactado mundialmente pela pandemia gerada pelo Coronavírus (COVID-19).

A partir de 20 de março na cidade de Curitiba e Região Metropolitana foi estabelecido o isolamento social e decretado o fechamento de empresas, escolas, hotéis, parques, academias, enfim todos os setores e lugares onde ocorriam atendimento ao público e aglomerações de pessoas.

A IEB foi impactada diretamente nas suas atividades e na receita mensal. A diretoria diante de tanta instabilidade e com a incerteza do momento para reiniciar as atividades hoteleiras e pedagógicas optou por preservar os salários e cargas horárias firmados em contrato CLT trazendo em um momento de tanta angústia e ansiedade a certeza do vínculo empregatício e a remuneração a ele correspondente. Todos os gestores e equipes de colaboradores precisaram se reinventar; fazer de forma remota/home office aquilo que já faziam com muita dedicação e excelência.

Como estratégia administrativa para redução de custos foram rescindidos contratos de alguns colaboradores da hotelaria e da Escola Aldeia Betânia. Contratos com terceiros e sua continuidade foram avaliados individualmente.

Foi um ano com muitos questionamentos e poucas respostas... muitas dúvidas e incertezas! Tudo muito diferente do já vivido e experimentado! Trabalho, família e escola estavam no mesmo lugar; o lar foi destinado como lugar de refúgio e também o espaço para que tudo pudesse continuar acontecendo.



Resiliência precisou ser vivida e aplicada!

Findamos 2020 com alguns conceitos novos. Nosso tema anual “Vivendo pela fé” foi exercitado e nos deixou mais confiantes na fidelidade e nas provisões de Deus. Nada nos faltou! Conseguimos honrar com nossos compromissos pois nunca estivemos sozinhos... clientes, amigos, voluntários e colaboradores continuaram sonhando conosco... continuaram acreditando na nossa missão e nos apoiaram espiritual, emocional e financeiramente.

Segundo Léo Fraiman: “Podemos ser empurrados pelos problemas ou impulsionados pelos sonhos”.

Não tenho dúvidas que fomos e continuaremos sendo impulsionados pelos sonhos... continuaremos com nossas frentes de atuação e faremos a diferença, quer seja educando, atendendo, aconselhando ou praticando a hospitalidade.

DENISE TERESA CARON LOPES
PRESIDENTE DA IRMANDADE BETÂNIA

QUEM SOMOS

SERVIR PESSOAS, TRANSFORMAR HISTÓRIAS

A Irmandade Evangélica Betânia é uma associação cristã e filantrópica, que por meio de ações educacionais e sociais promove o desenvolvimento integral e oportuniza uma vida digna a crianças, jovens, adultos e idosos.

Nossa história iniciou na década de 1930 com o envio de missionários alemães para o Brasil com o objetivo de ajudar os colonos alemães nas áreas de enfermagem, educação e apoio espiritual.

Com as demandas sociais aumentando em função da 2ª Guerra Mundial, esses missionários passaram a atuar também auxiliando os brasileiros, principalmente as comunidades vulneráveis e indígenas no interior do Estado do Paraná. Até que na década de 1980 houve sua formalização como associação sem fins lucrativos. Desde o início de sua história, a Irmandade Betânia atua em prol de servir ao próximo.

MISSÃO

“Servir ao homem integral movido pelo amor de Deus.”

VISÃO

“Ser uma instituição de excelência em Diaconia.”

Diaconia: termo grego traduzido na Bíblia como “servir”. Para a Irmandade Betânia, a diaconia é realizada com palavras e ações, e dirige-se ao ser humano, de acordo com as necessidades específicas de cada um e contextualizada na realidade de cada época. “Servir” é o amor em ação.

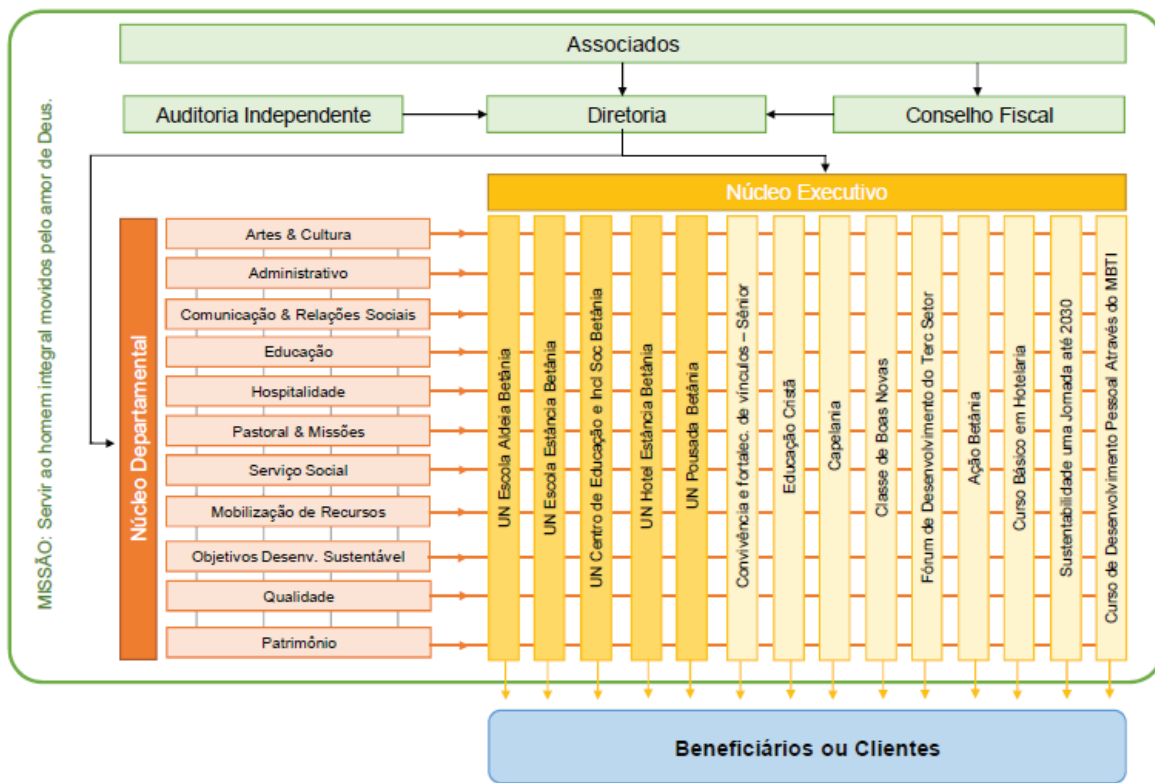
Nossos associados são pessoas comprometidas com a missão da Irmandade Betânia e que buscam ter um estilo de vida de diaconia (*servir*).

Atualmente, nossas ações se dão através de cinco frentes de atuação: educação básica, envolvimento com a comunidade,

capacitação e desenvolvimento, hospitalidade e orientação cristã, que são aplicadas em nossas **5 unidades** e **9 projetos sociais**.

Saiba mais sobre nossa história:

www.irmandadebetania.org.br/quem-somos



PANDEMIA

O INÍCIO DE 2020

Quando iniciamos 2020, jamais imaginávamos o que viveríamos pelos próximos meses. Começamos um ano cheio de sonhos e expectativas, pois estávamos comemorando 40 anos da Irmandade e programamos diversas ações e eventos.

As equipes estavam todas planejadas e trabalhando em formato presencial. Nossas escolas estavam preparadas para trabalhar em mais um ano letivo com seus alunos. Na hotelaria tudo seguia normalmente com eventos e hóspedes que vinham conhecer nossos espaços.

Parecia ser mais um ano como qualquer outro, com muitas atividades para serem desenvolvidas. Era o que pensávamos até o início do mês de março quando uma notícia foi capaz de mudar tudo.

O QUE NINGUÉM ESPERAVA

No dia 12 de março recebemos a notícia dos primeiros casos de COVID-19 em Curitiba. Naquele momento o sentimento era de medo e incertezas, pois além de se tratar de um vírus desconhecido que já havia feito muitas vítimas em outros países, ainda não sabíamos como seria o futuro dos nossos projetos e das nossas unidades.

Então, no dia 20 de março foi decretado pelas autoridades governamentais que deveríamos interromper nossas atividades por um período de 15 dias. Mas o que ninguém esperava é que o nosso retorno não seria dentro de duas semanas.





O QUE FAZER ENTÃO?

A IEB foi impactada diretamente nas suas atividades. As unidades educacionais passaram ao ensino remoto, tanto nas aulas e atividades escolares quanto no atendimento às crianças e suas famílias. Alguns projetos sociais deram uma pausa. As unidades hoteleiras tiveram que fechar por alguns meses, mas se readequaram ao combate à pandemia e assim que foram liberadas pelas autoridades governamentais, abriram novamente, porém com restrições.

Ainda no mês de março de 2020 adotou-se o trabalho remoto para alguns setores. O isolamento social e o trabalho home-office oportunizaram a participação dos colaboradores em muitas “lives” e reuniões online, ampliando assim o desenvolvimento individual e o aperfeiçoamento profissional.

Com a crise na economia e a diminuição das receitas que as unidades geradoras de recursos trazem para a manutenção da Instituição, houve um grande impacto financeiro já sentido no início da pandemia. Passou-se então a avaliar de maneira mais incisiva a redução de

custos. Algumas medidas foram feitas, como a rescisão de contratos de alguns colaboradores da hotelaria e da Escola Aldeia Betânia, além da avaliação dos contratos com terceiros e sua continuidade. Priorizamos honrar com todos os compromissos financeiros já assumidos.

Doações do exterior nos ajudaram a passar por esse momento tenso e o envolvimento de pessoas aqui no Brasil também foram suporte para a sustentabilidade das atividades da Irmandade Betânia.

A EDUCAÇÃO

Com 26 dias letivos presenciais, fomos obrigados a interromper nossos encontros. Da noite para o dia, do quadro negro para a internet, da sala de aula para o google meet ou zoom. Com poucos dias de afastamento, nossos alunos passaram a receber suas atividades pelos sites das Escolas.

Duas semanas depois fomos informados pelas autoridades que não havia nenhuma previsão de retorno para as escolas. Foi neste momento que dávamos início a um novo desafio: Continuar a missão de levar uma educação de qualidade... só que à distância.

Os professores que antes elaboravam suas aulas pensando nos momentos *in loco* com os alunos, passaram a ter que aprender sobre gravar e editar vídeos de atividades e aulas. Com muita dedicação e esforço, os vídeos foram ganhando suas personalidades e cada professora encantava na hora de ensinar.

**A CADA 1 ALUNO
PAGANTE
HÁ CONTRIBUIÇÃO DE
1 BOLSA DE
ESTUDO GRATUITA**

Segundo a Lei 12.101/2009 a Escola deve conceder anualmente bolsas de estudo na proporção de 1 bolsa integral para cada 5 alunos pagantes.



**786
ALUNOS NO
TOTAL**



**343
ALUNOS
BOLSISTAS**



ESCOLA ALDEIA BETÂNIA



Assim como as demais instituições educacionais, a Escola Aldeia Betânia suspendeu as aulas presenciais em março. A continuidade do processo educativo aconteceu de maneira remota a partir de 13 de abril.

Em um curto período de tempo, tivemos que transformar o trabalho educacional presencial em um novo formato: o online. Realizamos suportes pedagógicos para os professores e capacitações em formato virtual. Estabelecemos o ensino remoto emergencial para os alunos por meio do Google Classroom; Foi realizado parte das postagens de vídeos, atividades, encontros online semanais (entre alunos e professores) e aulas semanais de reforço de aprendizagem.

Conforme o ano ia passando, nós fomos nos adaptando à nova realidade. Desta forma realizamos dois encontros de família em formato "Drive in", o que nos permitiu estar mais próximos das nossas crianças e suas famílias.

O respeito às habilidades e as particularidades de cada criança permeou, mais uma vez, a nossa atuação. Adaptações curriculares para inclusões física e social no ensino remoto emergencial, bem como a entrega de materiais e atividades impressas para os pais e responsáveis foram ações presentes neste momento.

Segundo medidas de prevenção e controle definidas pelas autoridades, todas as salas foram reorganizadas em setembro. Mas somente em novembro foram retomadas as aulas presenciais paralelamente ao ensino remoto.

Não houve a necessidade de escalonamento de alunos, pois a procura pelo atendimento presencial (após triagem de pesquisa) foi mínima. Aproximadamente 15% do número total de alunos matriculados optou por aulas presenciais onde os familiares realizaram inscrições e assinaram autorizações prévias de comparecimento.

As medidas de segurança adotadas pela instituição foram divulgadas para alunos e seus respectivos responsáveis no formato virtual com acesso pelo site da Escola.

"A Escola teve papel fundamental em se reinventar e buscar rapidamente meios para disponibilizar aulas remotas e interativas. A Escola se mostrou muito sensível às nossas necessidades enquanto família, nos apoiando e facilitando este processo que foi novo para todos nós."

Família Voidelo, pais dos alunos Aimeé e Derek.

443
ALUNOS
MATRICULADOS
DE 2 A 11 ANOS

111
ALUNOS DE
INCLUSÃO
SOCIAL E
EDUCACIONAL





CENTRO DE EDUCAÇÃO E INCLUSÃO SOCIAL BETÂNIA

As aulas tiveram início no dia 10 de fevereiro e seguiram presencialmente até o dia 18 de março, quando fomos informados sobre as paralisações das aulas. A partir do dia 01 de abril iniciamos nossas aulas remotas.

Neste período tivemos que nos reinventar como nas demais unidades. Assim, durante todo o restante do ano as crianças foram assistidas remotamente com vídeos diários postados no site do CEISB.

A comunicação entre o CEISB e as famílias intensificou-se pelo WhatsApp. Pelo menos uma vez ao mês as famílias traziam ao CEISB as atividades feitas em suas casas. Entregamos kits com material pedagógico aos familiares, para que as crianças pudessem realizar as atividades propostas, via site e WhatsApp.

O nosso encontro “Família em Foco” foi diferente. Foi proposto, através do site, um desafio de atividade com música e movimento para as famílias. No dia 29 de agosto, com horário programado, aqueles que quiseram se apresentaram e puderam participar de um sorteio e de um lanche.

Já no mês de outubro conseguimos organizar com todos os cuidados um encontro para celebrarmos o Dia das Crianças. Com escala de horário para cada turma, as crianças passaram por circuitos de brincadeiras individualmente e ganharam lanche e presentes na saída.

Ao longo do ano, pudemos apoiar as famílias com doações de pessoas e parceiros com cestas básicas e produtos de limpeza. Nosso ano letivo se encerrou no dia 18 de dezembro sem o retorno presencial das nossas crianças.

“Em meio a tudo isso, houve pelo menos uma coisa boa, a aproximação das famílias. Logo a escola começou a enviar sugestões de atividades para as crianças, o que foi muito importante. Confesso que fiquei apreensiva em relação a aprendizagem, mas esses momentos têm sido tão especiais para a família que isso já não me preocupa mais. Iniciando pela leitura da atividade no site até a realização da atividade tem sido momentos de bastante envolvimento de nossa família.”

Família Strapasson - Cristiane Strapasson de Aguiar, mãe da aluna Gabriela Strapasson. (CEISB)

299
ALUNOS
ATENDIDOS
DE 2 A 6 ANOS

717
CESTAS BÁSICAS
ENTREGUES
PARA AS
FAMÍLIAS



Nosso foco
está no
FUTURO!



**APADRINHE A EDUCAÇÃO
DE UMA CRIANÇA!**

SAIBA MAIS:

WWW.IRMANDADEBETANIA.ORG.BR/APADRINHAMENTO



ESCOLA ESTÂNCIA BETÂNIA

UNIDADE
SOCIAL

Iniciamos nosso ano letivo no dia 10 de fevereiro em formato presencial e diário. Porém, no dia 20 de março a nossa Escola entrou na paralisação obrigatória e iniciamos um projeto de atividades remotas aleatórias que eram postadas de segunda a sexta-feira em nosso site oficial e envolviam atividades manuais e brincadeiras para que as crianças realizassem em casa com a família que reside.

As famílias continuaram recebendo orientações de atividades e informações da Escola via whatsapp. A equipe pedagógica precisou se reorganizar nos conteúdos e no planejamento das aulas remotas através de reuniões virtuais. Entre os meses de abril a dezembro, foram realizados encontros virtuais através da ferramenta "Zoom", semanalmente, com as crianças com objetivo de interação entre as mesmas e professores.

Para as famílias que encontraram dificuldades em acessar a internet, a Escola disponibilizou outras alternativas como atividades impressas e/ou envio da atividade no celular em horários diferenciados.

A Escola também contou com doação de mercadorias de pessoa física. Foram doados materiais de papelaria, presentes para as crianças, brinquedos, alimentos, produtos de limpeza entre outros

Durante a pandemia conseguimos realizar dois encontros presenciais em formato "Drive thru": Dia das crianças com brincadeiras (as famílias participavam dentro dos veículos), teatro e entrega de presentes. Também aconteceu nossa festa de natal com a despedida do infantil V e entrega de avaliações para os pais.

"Nós achamos que a escola conseguiu sim em um curto espaço de tempo, adequar e nos auxiliar em casa com as crianças. Nós, pais, tivemos dificuldades e cada vez que pedimos ajuda ou sugerimos algo, vocês conseguiram incluir no ensino ou aproximação com as crianças."

Família Dario, pais da aluna Louise.

44
ALUNOS
ATENDIDOS
DE 2 A 5 ANOS

ESPAÇO PARA
200
ALUNOS
APADRINHADOS

OS PROJETOS

Com a pandemia, as ações presenciais dos projetos sociais passaram por modificações.

Havia uma grande expectativa para o nosso projeto **"Ação Betânia"**, pois em abril iniciáramos nossas oficinas de muay-thai, ballet, futebol e empreendedorismo com **89 crianças** no Centro de Educação e Inclusão Social Betânia.

Mas de acordo com o decreto em março, as atividades foram descontinuadas. Durante este período de pandemia, ofertamos cestas básicas e brinquedos para famílias de alunos do Ação Betânia que têm irmãos no CEISB.

Já no projeto **"Convivência e fortalecimento dos vínculos sênior"**, em 04 de março aconteceu o primeiro encontro presencial, seguido por mais dois. Mesmo com pandemia instalada, nossas atividades não pararam, mas mudaram de formato.

A nossa comunicação com os cerca de **20 participantes** passou a ser via grupo no WhatsApp e individualmente. Muitas mensagens de voz e telefonemas... o grupo ficou mais unido do que antes!

Fizemos também um Amigo secreto "via Whats", uma atividade muito divertida! Em novembro, conseguimos realizar um encontro presencial com alguns dos participantes.





No projeto **“Fórum de Desenvolvimento do Terceiro Setor”**, não foi possível a realização dos eventos presenciais que haviam sido planejados, e foi vista a necessidade de uma adaptação para o virtual.

Neste contexto nasceu a Série **“Direto ao Ponto”**, uma alternativa estratégica para que o conhecimento pudesse continuar atingindo os atuantes em Organizações da Sociedade Civil.

Idealizada para ser um instrumento de alertas, de conhecimentos pontuais, de estímulo ao aprofundamento de estudos e de articulação de atores do terceiro setor, a Série cumpriu seus objetivos. Houve a produção de **10 vídeos**, tendo no total mais de **1.245 visualizações**. A Série continua disponível no canal do YouTube da Irmandade Betânia.

Em 2020, o Projeto Fórum completou 5 anos e, para esta celebração, foi produzido um vídeo mencionando aspectos marcantes desta trajetória, com destaque para: aproximadamente **560 participações (beneficiários)** e cerca de **200 entidades representadas** durante este período. Também teve o reconhecimento da Série **“Direto ao Ponto”** como prática relevante relacionada à prevenção da COVID19 e ações pós pandemia – Selo SESI ODS 2020.

Estávamos muito animados para os planos anuais do projeto **“Curso básico em hotelaria”** com a programação de quatro edições, porém devido a pandemia foi necessário o cancelamento. Conseguimos realizar uma turma presencial no início de março com **24 alunos**.

O projeto funcional **“Curso de Desenvolvimento Pessoal”** realizou um workshop de aprofundamento em fevereiro para seu público interno.

Em maio aconteceu o **Workshop de Desenvolvimento Pessoal** com aplicação da ferramenta MAJORS PT-E. Durante o ano surgiu uma parceria com uma empresa de São Paulo para ajuda no uso da ferramenta MAJORS PT-E, e virtualmente auxiliamos na aplicação da ferramenta para os 36 participantes.

**direto ao
ponto!**



Com algumas atividades presenciais em março, o projeto **“Educação Cristã”**, realizou **23 aulas** ofertadas para **274 alunos** da educação infantil ao 5º ano do ensino fundamental em duas escolas de Colombo. Devido às medidas de suspensão temporária das aulas, até o final do ano letivo foram canceladas as aulas do Projeto.

“Classe de Boas Novas” é um projeto que também teve seu início em março com um lindo teatro para as crianças. Com a paralisação das atividades presenciais por causa da pandemia, acompanhamos as famílias ao longo do ano, entregamos cestas básicas e mantas de frio, celebramos o Dia das Crianças e o Natal, distribuindo cerca de **90 kits** de doces, brinquedos e livros de histórias bíblicas.

No projeto **“Capelania”**, as capelias nas unidades da IEB aconteceram de acordo com o funcionamento de cada local após março de 2020. Já as capelias domiciliares foram suspensas em março, sendo retomadas em novembro, cumprindo todos os protocolos sanitários, como uso de máscara e álcool gel e o distanciamento social, não havendo a entrada no domicílio. As Capelias Hospitalares, Funerais e Individuais ocorreram sob demanda. O projeto atendeu **522 pessoas**, sendo **393 adultos** e **129 crianças**.



A HOTELARIA

A hospitalidade sempre fez parte da Irmandade e se adaptou às necessidades da época. Buscamos garantir que as atividades das unidades hoteleiras tenham qualidade e superem o atendimento comercial; além de assegurar que os serviços ofertados se tornem também uma ação social e cristã.

Mesmo com a pandemia, que causou o fechamento temporário das unidades Hotel Estância Betânia e Pousada Betânia, foram realizados treinamentos internos atendendo aos novos protocolos de atendimento, limpeza e higienização, principalmente nos setores de Recepção, Governadoria e A&B.

Ao voltar ao funcionamento com a capacidade máxima de 50% de ocupação, as unidades estavam preparadas com os protocolos de segurança obrigatórios.



AO SE
HOSPEDAR
VOCÊ
AJUDA NA
EDUCAÇÃO
DE UMA
CRIANÇA!

HOTEL
BETÂNIA

POUSADA
Betânia
CURITIBA

12.370
PESSOAS
UTILIZARAM OS
SERVIÇOS DE
HOSPEDAGEM
E EVENTOS EM
NOSSAS UNIDADES



DESENVOLVIMENTO SUSTENTÁVEL

A adaptação da sociedade à realidade da pandemia da COVID19, transformou a forma de alcançar as ações em prol dos Objetivos de Desenvolvimento Sustentável (ODS) e as metas do Pacto Global.

As mídias foram fundamentais para manter vivo o conhecimento e o engajamento com o Desenvolvimento Sustentável, seja adaptando campanhas já existentes ou desenvolvendo novas.

O recolhimento de 550 litros de óleo e cerca de 1.000 esponjas mesmo tendo as nossas unidades escolares fechadas é um resultado que demonstra engajamento do nosso público com as campanhas “Esponjinhas amigas” e “Recicla óleo”.

No edital do Selo SESI ODS 2020, dois projetos foram inscritos e premiados: “Pandemia e Governança: Estratégias para Perenidade” e a série “Direto ao Ponto” do Projeto Fórum de Desenvolvimento do Terceiro Setor.

Cuidar das pessoas e do planeta:

Isso é Diaconia! Isso é ODS!

CIDADES E COMUNIDADES SUSTENTÁVEIS

Atende 786 alunos com educação de qualidade e 183 vagas de trabalho decente, diminuindo os índices de violência nas comunidades assistidas.

CONSUMO E PRODUÇÃO RESPONSÁVEIS

Sensibiliza e envolve colaboradores, beneficiários e suas famílias em campanhas de consumo consciente de recursos naturais e da cultura do menos é mais.



ERRADICAÇÃO DA POBREZA

Contribui com a renda mensal de muitas famílias garantindo 183 empregos seguros e 388 bolsas integrais de estudo para educação.



REDUÇÃO DAS DESIGUALDADES

Promove os direitos humanos: na educação, no trabalho, gerando oportunidades e formando para o futuro.



AÇÃO CONTRA A MUDANÇA GLOBAL DO CLIMA

Informa quanto às mudanças climáticas e inclui no planejamento pedagógico das unidades de ensino os ODS e a Agenda 2030.



INDÚSTRIA, INOVAÇÃO E INFRAESTRUTURA

Permanente avaliação de trabalhar para aumentar a produtividade e a perenidade da expressão da Cultura permeia

VIDA NA ÁGUA

Incentiva a separação de resíduos reforçando boas práticas com campanhas de sustentabilidade, logística reversa e Esponjinhas Amigas Reciclaóleo.



SAÚDE E BEM-ESTAR

tica segurança nutricional e cultiva ambiente profissional saudável.

3 SAÚDE E BEM-ESTAR



FOME ZERO E AGRICULTURA SUSTENTÁVEL

Promove segurança alimentar para 343 crianças, com quatro refeições diárias.

FOME ZERO E AGRICULTURA SUSTENTÁVEL



INOVAÇÃO E SUSTENTABILIDADE

iação da forma reduzir custos, ividade e garantir instituição é a a de Inovação que a IEB.

INOVAÇÃO E SUSTENTABILIDADE



TRABALHO DECENTE E CRESCIMENTO ECONÔMICO

Promove o auto-conhecimento e a capacitação continuada para os colaboradores; atua na capacitação profissional para público em situação de vulnerabilidade.

8 TRABALHO DECENTE E CRESCIMENTO ECONÔMICO



PAZ, JUSTIÇA E INSTITUIÇÕES EFICAZES

Na busca do alcance de sua Visão "ser uma instituição de excelência em Diaconia" a IEB é eficaz na promoção da cultura da paz e da justiça.

16 PAZ, JUSTIÇA E INSTITUIÇÕES EFICAZES



VIDA TERRESTRE

Praticando o cultivo de hortas, mantendo uma fazendinha numa das unidades de ensino, protegendo mata nativa em suas propriedades a IEB contribui para a preservação da vida do meio ambiente.

15 VIDA TERRESTRE



IGUALDADE DE GÊNERO

O quadro de colaboradores é 88% feminino o que demonstra a valorização da atenção ao detalhe, da sensibilidade, do capricho, da competência e da qualificação feminina.

5 IGUALDADE DE GÊNERO



4 EDUCAÇÃO DE QUALIDADE



EDUCAÇÃO DE QUALIDADE

Mantém 3 escolas com estrutura moderna, pedagogicamente eficiente e que prima pelo contato com a natureza, operacionalizadas por profissionais que têm formação continuada, para atender 786 alunos.

6 ÁGUA POTÁVEL E SANEAMENTO



ÁGUA POTÁVEL E SANEAMENTO

Ações de uso consciente da água, formação de uma geração de "cuidadores da água" e democratização de informações apoiando as campanhas governamentais colaboram com a preservação deste recurso vital.

7 ENERGIA LIMPA E ACESSÍVEL



ENERGIA LIMPA E ACESSÍVEL

Divulgar informações e conhecimento sobre fontes de energia e promover o consumo consciente de todas as suas formas fazem parte do cotidiano da IEB que está em processo de implantação de um Programa de Eficiência Energética.

17 PARCERIAS E MEIOS DE IMPLEMENTAÇÃO



PARCERIAS E MEIOS DE IMPLEMENTAÇÃO

Firma parcerias cuja mutualidade é uma via de mão dupla que gera a sinergia necessária para a implementação do alcance da Agenda 2030.

CAMPANHAS E MÍDIAS

Com a pandemia, a comunicação ganhou mais espaço, sendo favorecida pelas oportunidades no espaço digital. Buscamos mostrar ao nosso público que a nossa missão não parou, por meio dos nossos canais, como sites, perfis no facebook e instagram, youtube, linkedin e grupos de whatsapp.

Uma série de posts nas mídias sociais chamada “40 jeitos de fazer diaconia”, trouxe depoimentos, explicações e informações históricas em comemoração aos 40 anos da Irmandade Betânia.

Participamos de algumas iniciativas de mobilização de recursos com grandes instituições como a empresa Porto Seguro, Instituto GRPCOM, Campanha O Amor contagia, AlphaAjuda, Centro Israelita do Paraná, SESC PR entre outros.

Lançamos duas campanhas digitais: uma pontual em maio – em função do Dia de Doar, e outra recorrente em dezembro: campanha de apelo para sustentabilidade da Instituição “Você não é importante, é importantíssimo!”.

A Irmandade Betânia manteve sua participação ativa em redes e conselhos, como Conselho Municipal dos Direitos da Criança e do Adolescente em Colombo (CMDCA), Rede Evangélica Paranaense de Ação Social (REPAS), Rede Evangélica Nacional de Ação Social (RENAS), Conselho Paranaense de Cidadania Empresarial (CPCE FIEP).

Continuamos atuando com as campanhas, algumas de maneira mais intensa que outras em função da pandemia, como:

- **Desengaveta:**
Bazar Solidário;
- **Doe sua nota:**
Programa Nota Paraná;
- **Foca no futuro:**
Apadrinhamento educacional pontual ou recorrente;
- **Conta de luz:**
Doação recorrente;
- **Você não é importante, é importantíssimo:**
Doação pontual ou recorrente;
- **Dia de doar:**
Doação pontual ou recorrente;
- **Campanhas/Mobilizações**
eventuais como datas especiais.

Você NÃO
é importante...
É importantíssimo!♥

Você NÃO
é importante...
É
Importantíssimo!♥

PARCEIROS

Muitos parceiros permaneceram fiéis à nossa causa mesmo em tempos difíceis de pandemia. Colaboraram com apoio institucional, doações de serviços, dinheiro ou produtos. Uma parceria que transforma histórias!

Se quiser contribuir com nosso trabalho e ter a oportunidade de fazer o bem e transformar vidas, entre em contato conosco!

WhatsApp: 41 98851-7201

Parceiros Ouro:



Parceiros Prata:



Parceiros Bronze:

Lirani e Ribas Advogados - Satélite - Cerealista Ança Ltda. - Box 15 - Clara Ind. Distribuidora de Produtos de Limpeza

Apoiadores:



Nós apoiamos:



NOSSOS NÚMEROS

Mesmo com a pandemia COVID-19, podemos celebrar o alcance de bons resultados, como:



RECEITAS

56,63 % - Geração educação

26,46 % - Geração hotelaria

16,91 % - Doação



DESPESAS

65,43 % - Manutenção da instituição

34,57 % - Educação (bolsas)

Confira as demonstrações contábeis auditadas completas em:
www.irmandadebetania.org.br/transparencia





41 2118-7900

www.irmandadebetania.org.br

Av. Monteiro Tourinho, 1335
Atuba | Curitiba | Paraná | Brasil

